

# RANKING DE GOVERNANÇA INSTITUCIONAL

PODER JUDICIÁRIO DO ESTADO DO RIO DE JANEIRO



**PODER JUDICIÁRIO**  
ESTADO DO RIO DE JANEIRO

Secretaria-Geral de Governança,  
Inovação e Compliance  
**SGGIC**

Departamento de Governança  
e Planejamento Estratégico  
**DEGEP**



## Sumário

Regulamentação.....	3
Metodologia .....	3
Índice Geral de Governança (IGG-TJRJ e POR UNIDADE) .....	4
Resultado do Ranking de Governança Institucional do PJERJ (igg).....	5
Unidades Executoras da Administração superior .....	5
Gabinete da Presidência e Unidades Assemelhadas.....	7
Ranking da Governança - geral.....	9
Conclusão .....	9



## REGULAMENTAÇÃO

---

**ATO NORMATIVO TJ/ nº 36/2024.** Cria e regulamenta o Ranking da Governança, destinado à avaliação das unidades administrativas do Poder Judiciário do Estado do Rio de Janeiro.

## METODOLOGIA

---

Os questionamentos propostos, originalmente utilizados em nível organizacional e baseados nos instrumentos de avaliação da Governança do TCU (iESGo), foram adaptados ao nível de Secretarias Gerais, Diretorias Gerais e unidades assemelhadas, por simetria e o resultado institucional consiste na compilação dos resultados de suas partes componentes.

Tal adaptação foi realizada porque a implementação efetiva dos parâmetros de governança está apenas em fase inicial na instituição e, também, visando avaliar os eventuais gargalos administrativos específicos dificultadores da implementação da governança em cada setor.

### **MECANISMOS (Total de 500 pontos):**

- LIDERANÇA
- ESTRATÉGIA
- CONTROLE

#### **1. MECANISMO LIDERANÇA (160 pontos - 32% da pontuação):**

##### **Componentes:**

- 1.1. Pessoas e Competências
- 1.2. Princípios e Comportamentos
- 1.3. Liderança Organizacional
- 1.4. Sistema de Governança

#### **2. MECANISMO ESTRATÉGIA (210 pontos - 42% da pontuação):**

##### **Componentes:**

- 2.1. Relacionamento com as partes interessadas
- 2.2. Estratégia organizacional
- 2.3. Alinhamento organizacional (e sistema de gestão)

#### **3. MECANISMO CONTROLE (130 pontos - 26% da pontuação):**

##### **Componentes:**

- 3.1. Gestão de riscos e controle interno
- 3.2. Auditoria interna
- 3.3. Accountability e transparência



## ÍNDICE GERAL DE GOVERNANÇA (IGG-TJRJ E POR UNIDADE)

---

O IGG-TJRJ é o indicador utilizado para formação do Ranking de Governança Institucional do TJRJ.

A metodologia de medição consiste na aplicação do presente questionário no âmbito das Secretarias e Diretorias Gerais e unidades assemelhadas do TJRJ, visando a obtenção de uma pontuação individualizada a ser comparada com a pontuação obtida pelas demais unidades, permitindo identificar o mecanismo mais deficitário e os pontos de melhoria.

Da mesma forma, a fórmula permite avaliar o IGG institucional (Governança “Interna”), também identificando os pontos de melhoria.

A fórmula de cálculo do IGG utilizada é a seguinte:

### **FÓRMULA DE CÁLCULO (INDIVIDUALIZADA E POR UNIDADE):**

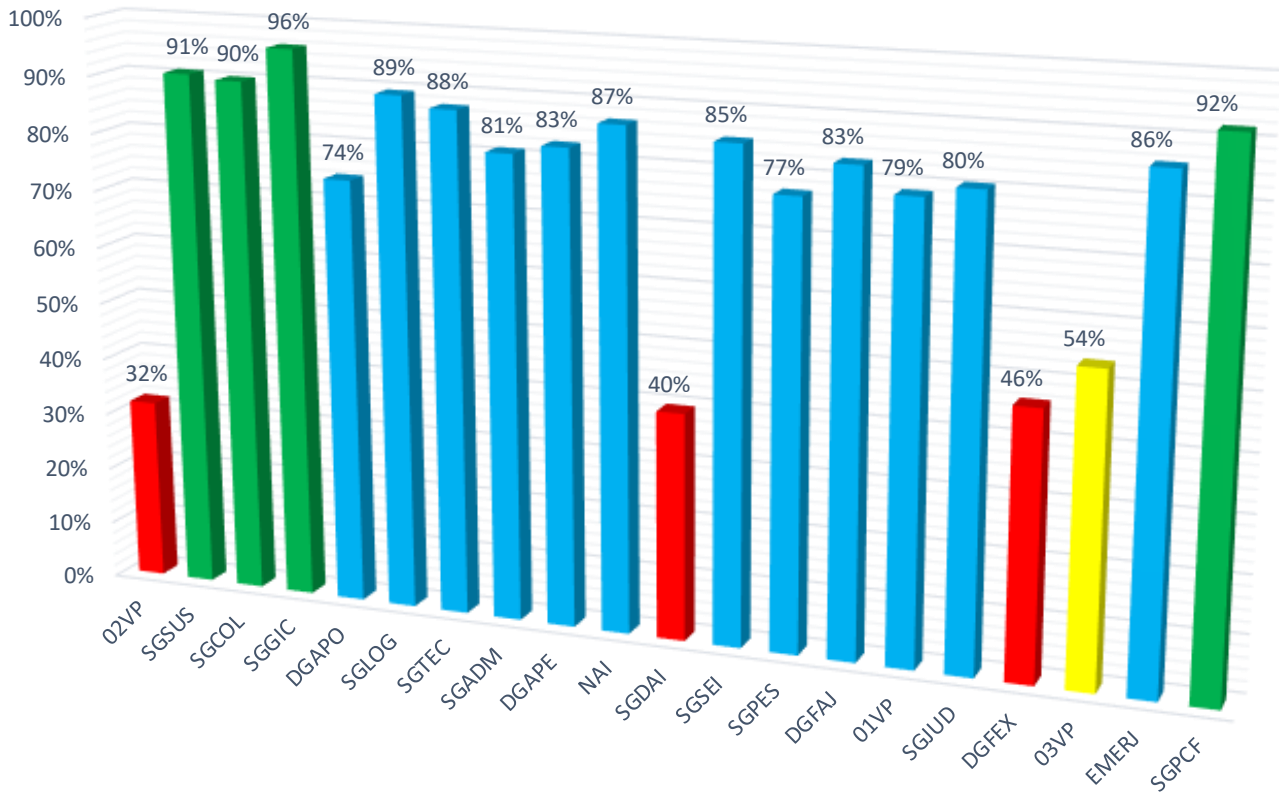
*{[( $\Sigma$  pontos alcançados no mecanismo liderança) + ( $\Sigma$  pontos alcançados no mecanismo estratégia) + ( $\Sigma$  pontos alcançados no mecanismo controle)] /  $\Sigma$  de pontos possíveis}, por unidade e geral (institucional).*

**RESULTADO DO RANKING DE GOVERNANÇA INSTITUCIONAL DO PJERJ (IGG)**

**UNIDADES EXECUTORAS DA ADMINISTRAÇÃO SUPERIOR**

**Índice Geral de Governança (IGG-PJERJ)**

Unidades Executoras da Administração Superior

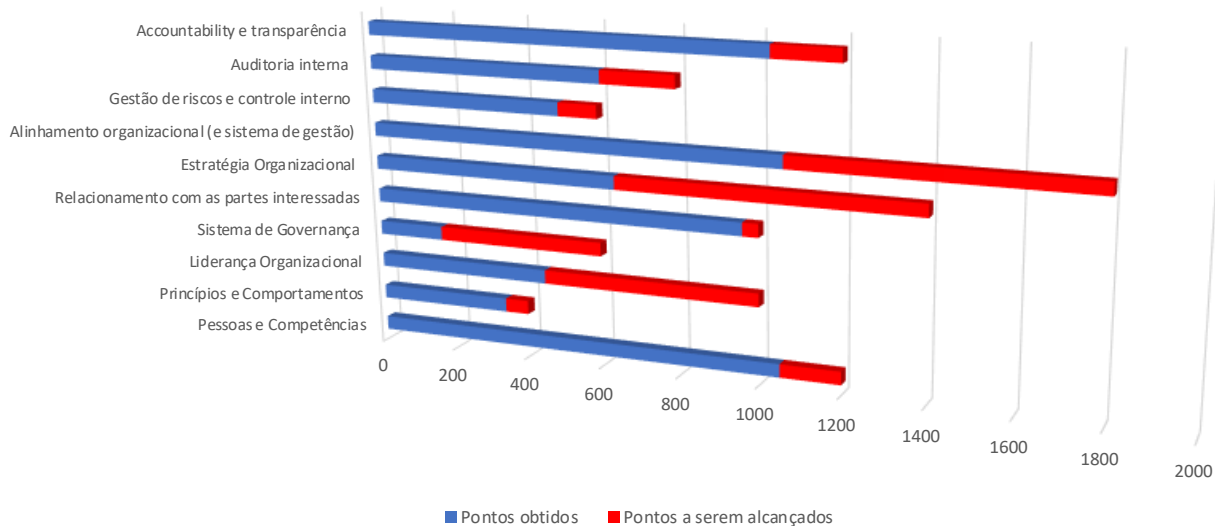


UNIDADES EXECUTORAS DA ADMINISTRAÇÃO SUPERIOR	SIGLA	CLASSIFICAÇÃO
Secretaria-Geral de Governança, Inovação e Compliance	SGGIC	1º
Secretaria-Geral de Planejamento, Coordenação e Finanças	SGPCF	2º
Secretaria-Geral de Sustentabilidade e Responsabilidade Social	SGSUS	3º
Secretaria-Geral de Contratos e Licitações	SGCOL	4º
Secretaria-Geral de Logística	SGLOG	5º
Secretaria-Geral de Tecnologia da Informação	SGTEC	6º
Núcleo de Auditoria Interna	NAI	7º
Escola da Magistratura do Estado do Rio de Janeiro	EMERJ	8º
Secretaria-Geral de Segurança Institucional	SGSEI	9º

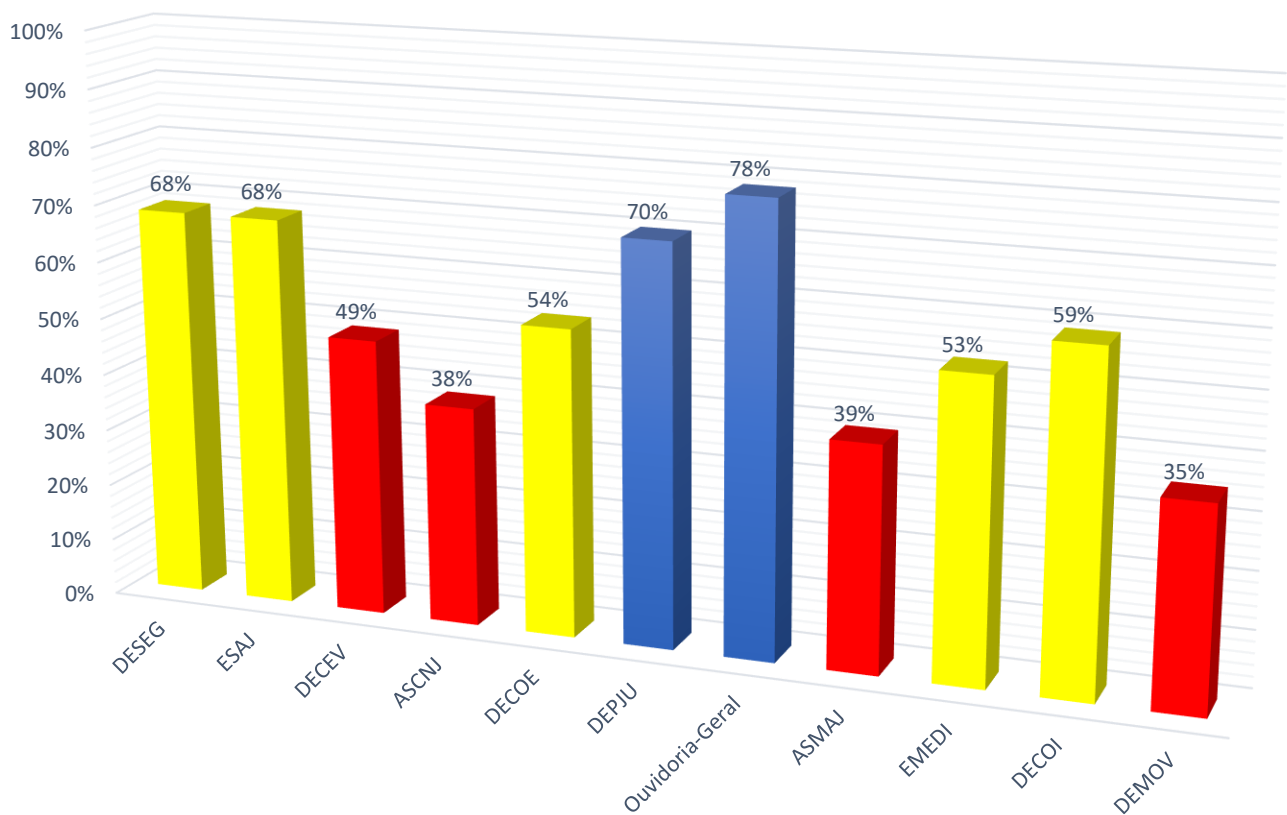


UNIDADES EXECUTORAS DA ADMINISTRAÇÃO SUPERIOR	SIGLA	CLASSIFICAÇÃO
Diretoria-Geral de Planejamento e Administração de Pessoal	DGAPE	10º
Diretoria-Geral de Fiscalização e Assessoramento Judicial	DGFAJ	10º
Secretaria-Geral de Administração	SGADM	11º
Secretaria-Geral Judiciária	SGJUD	12º
1ª Vice-Presidência	01VP	13º
Secretaria-Geral de Gestão de Pessoas	SGPES	14º
Diretoria-Geral de Apoio à Corregedoria-Geral da Justiça	DGAPO	15º
3ª Vice-Presidência	03VP	16º
Diretoria-Geral de Fiscalização e Apoio às Serventias Extrajudiciais	DGFEX	17º
Secretaria-Geral de Dados Gerenciais e Análise de Indicadores	SGDAI	18º
2ª Vice-Presidência	02VP	19º

**Tribunal de Justiça do Estado do Rio de Janeiro**  
**Ranking da Governança 2024**  
**Unidades Executoras da Administração Superior**



**Índice Geral de Governança (IGG-TJRJ)**  
GABPRES e Unidades Assemblhadas

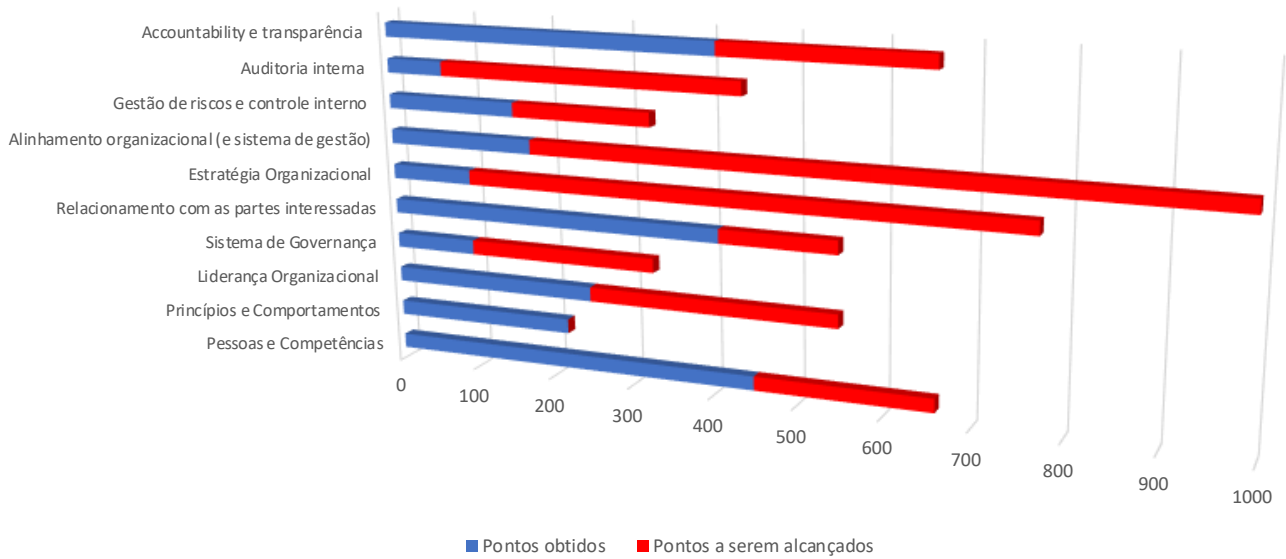


GABPRES E UNIDADES ASSEMBLHADAS	SIGLA	CLASSIFICAÇÃO
Ouvidoria Geral	Ouvidoria-Geral	1º
Departamento de Precatórios Judiciais	DEPJU	2º
Departamento de Segurança da Informação	DESEG	3º
Escola de Administração Judiciária	ESAJ	3º
Departamento de Comunicação Interna	DECOI	4º
Departamento de Comunicação Externa	DECOE	5º
Escola de Mediação	EMEDI	6º
Departamento de Cerimonial e Eventos	DECEV	7º
Assessoria às Comissões dos Concursos da Magistratura e Juízes Leigos	ASMAJ	8º



GABPRES E UNIDADES ASSEMELHADAS	SIGLA	CLASSIFICAÇÃO
Assessoria para Assuntos referentes aos Tribunais Superiores, CNJ e Legislativos	ASCNJ	9º
Departamento de Movimentação de Magistrados	DEMOV	10º

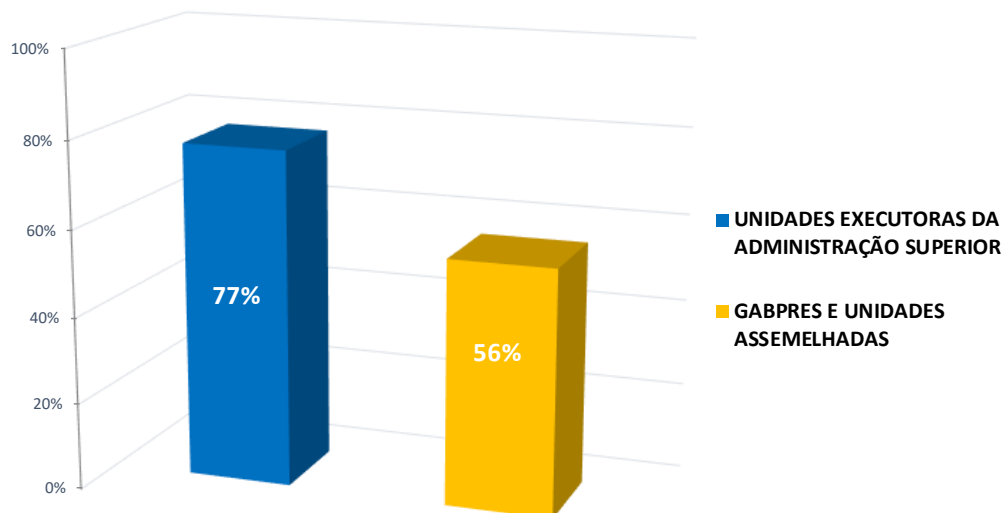
**Tribunal de Justiça do Estado do Rio de Janeiro**  
Ranking da Governança 2024  
GABPRES e Unidades Assemelhadas





**RANKING DA GOVERNANÇA - GERAL**

---

**TRIBUNAL DE JUSTIÇA DO ESTADO DO RIO DE JANEIRO**  
**Ranking da Governança - 2024****CONCLUSÃO**

---

O Ranking da Governança do Poder Judiciário do Estado do Rio de Janeiro (PJERJ) foi criado com a finalidade de avaliar a implementação da governança interna do Tribunal de Justiça do Estado do Rio de Janeiro (TJRJ), por meio das Vice-Presidências, Secretarias-Gerais, Diretorias-Gerais, Escolas (Magistratura, Administração Judiciária e Mediação) e unidades assemelhadas que integram a estrutura administrativa do TJRJ.

O Ranking foi dividido em 2 (dois) segmentos, com o intuito de agrupar unidades afins. Um segmento englobou as Vices, Secretarias e Diretorias Gerais, Escola da Magistratura e Núcleo de Auditoria Interna (1º segmento), e o outro englobou as unidades do Gabinete da Presidência (Departamentos e Assessorias), Escola de Mediação, Escola de Administração Judiciária e Ouvidoria-Geral (2º segmento).

O processo de avaliação do Ranking da Governança foi baseado na aplicação de questionário composto por perguntas que abordaram elementos vinculados a Liderança (pessoas e competências, princípios e comportamentos, liderança organizacional e sistema de governança), Estratégia (relacionamentos com as partes interessadas, estratégia organizacional e alinhamento organizacional) e Controle (gestão de riscos e controle interno, auditoria interna e accountability e transparência).

Após a consolidação dos resultados, o Índice Geral de Governança (IGG) do 1º segmento alcançou 77% e o do 2º, 56%. Tais resultados são compatíveis com o nível de maturidade organizacional das unidades que compõem cada segmento.



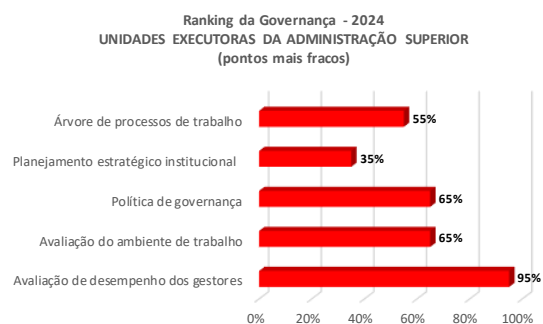
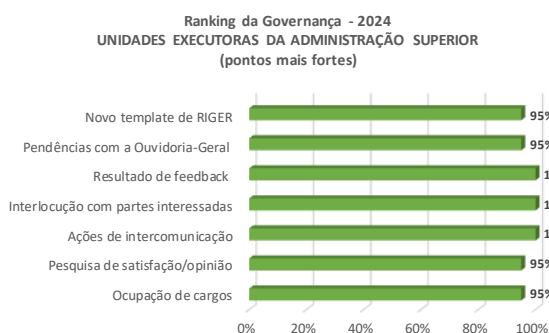
Os questionamentos propostos, originalmente utilizados em nível organizacional, permitiram identificar lacunas na implementação efetiva dos parâmetros de governança em cada setor.

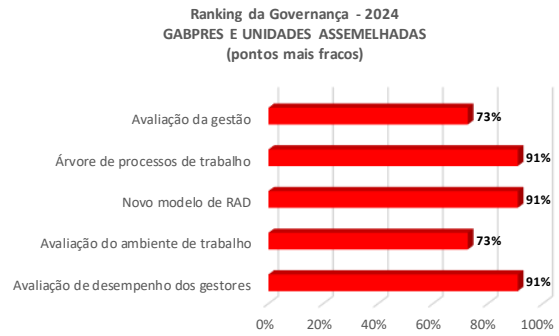
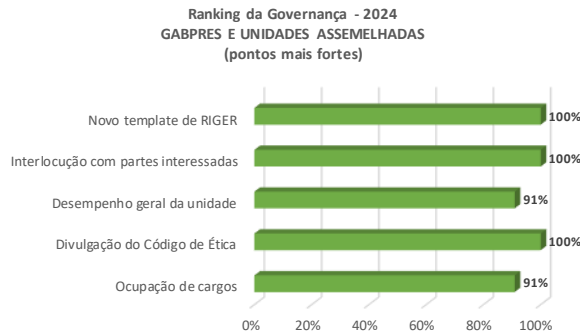
Nesse sentido, podemos citar o quesito referente à avaliação de desempenho dos servidores que ocupam cargos de direção e chefia, no âmbito do componente Liderança Organizacional, cujo resultado negativo foi expressivo. Apenas uma unidade em cada segmento conseguiu comprovar sua efetiva aplicação, dentro da periodicidade exigida e de modo estruturado.

Ressalte-se, no entanto, que alguns componentes do Ranking alcançaram percentuais iguais ou superiores a 90% da pontuação, tais como:

- 1) Mecanismo Liderança
  - a) Pessoas e competências
    - i) mecanismos objetivos para definir a ocupação de cargos em comissão e funções gratificadas (1.1.1) – 94% de efetividade
  - b) Princípios e comportamentos
    - i) divulgação do código de ética (1.2.1) – 90% de efetividade
- 2) Mecanismo Estratégia
  - a) Relacionamento com as partes interessadas
    - i) realização de ações de intercomunicação com outras unidades assemelhadas do TJRJ com regularidade, visando a facilitação da tomada de decisões (2.1.2) – 94% de efetividade
    - ii) interlocução direta com as partes interessadas (2.1.4) – 100% de efetividade
    - iii) resultado de feedback (2.1.5) – 90% de efetividade
- 3) Mecanismo Controle
  - a) Accountability e transparência
    - i) inexistência de pendências da unidade relacionadas a demandas oriundas da Ouvidoria do TJRJ ou dos Tribunais de Contas (3.3.1) – 90% de efetividade
    - ii) novo modelo de Relatório de Informações Gerenciais - RIGER (novo template de RIGER), de acordo com os parâmetros definidos na RAD-PJERJ-007 – 97% de efetividade

Pontos mais fortes e mais fracos por segmento:





Com base nos resultados obtidos na avaliação, a Secretaria-Geral de Governança, Inovação e Compliance (SGGIC), por meio do seu Departamento de Governança e Planejamento Estratégico (DEGEP), elaborou planos de melhoria iniciais para as unidades que participaram do 1º Ranking da Governança do PJERJ, com ênfase nos requisitos cujas comprovações estavam em desacordo com o entendimento da Instituição em termos de Governança.

Também foram elaborados e encaminhados relatórios individuais para as unidades e o SGGIC/DEGEP auxiliará as unidades na elaboração dos planos de ação com base nos planos de melhoria iniciais que constam dos relatórios.

Para o ano de 2025 alguns critérios serão aperfeiçoados e outros poderão ser incluídos na avaliação, uma vez que o Ato Normativo TJ Nº 36/2024, que criou e regulamentou o Ranking, estabeleceu sua aplicação anual, a fim de aferir a evolução da implementação da governança interna do TJRJ.